



本部事務局 電話 831-9410
 南部地区センター // 879-8833
 東部地区センター // 845-4122
 国分寺地区センター // 875-0202

令和8年度から令和10年度まで、全国統一スローガンが決定しました



『声掛けは 仲間を守る いのち綱』

(埼玉県 公益社団法人 鳩山町シルバー人材センター会員 作)



令和8年度 定時総会が開催されました

6月2日(火)午後1時30分から、高松市西宝町香川県教育会館・ミューズホールにおいて、令和8年度定時総会を開催し、令和7年度の事業報告や計算書類などの提出議案の議決、また、今年度の事業計画などの報告がなされました。

尚、本年度、以下の方々が会員表彰を受けられました。受賞された皆様、誠にありがとうございます。

◎受賞者(敬称略・五十音順)

◆高齢就業表彰(15名)

| | | | | |
|--------|-------|-------|-------|--------|
| 池内 千明 | 池田 敏久 | 宇山 晴芳 | 太田 里江 | 奥野 廣 |
| 西村 一嘉 | 橋本 幸雄 | 早川 徹郎 | 廣田 弘 | 細川 孝子 |
| 松村 伊佐夫 | 丸本 康雄 | 美濃 登 | 宮下 教明 | 八重 美千子 |

◆長期在籍表彰(17名)

| | | | | |
|--------|-------|-------|--------|-------|
| 秋山 明美 | 伊沢 健一 | 植田 節子 | 氏部 カズエ | 遠藤 憲司 |
| 大浜 由美子 | 奥野 廣 | 黒田 知子 | 小原 峯子 | 篠原 昇二 |
| 高笠原 昭男 | 田中 絹代 | 平井 節子 | 八重 美千子 | 矢野 公 |

草刈講習会(刈払機・自走式草刈機(モア))のご案内

日時 令和8年7月15日(水)午前8時45分から約3時間

場所 ・講義:本部事務所西館2階会議室(西宝町1-9-20)

・実習:香東川浄化センター敷地内(香西本町762)

※本部事務所に午前8時45分に集合してください。

準備物 ヘルメット、作業用手袋

その他 雨天の場合は、中止する場合があります。

申し込先:本部 担当 岡まで



同好会活動のご案内

-  ゴルフ同好会
-  お茶とお花同好会
-  カラオケ同好会
-  ボウリング同好会
-  足もみ健康同好会
-  シルバー音楽隊

※活動休止中 旅行同好会

シルバー会員が趣味などを活かして様々な活動を行っています。興味のある方は、事務局までお問合せください。

～ お 願 い ～

就業報告書の提出期限は 7月3日(金)です。配分金の支払漏れのないようにする為、期限内にお届け下さいますようお願いいたします。

発注者から、請求書や請求額の問い合わせが多々ありますので、作業が終わった時点で、提出できるように、可能な限り提出してください。

【毎月3日が提出期限です】

シルバーフェア開催決定

今年度も、シルバーフェアを開催します。
会員のみなさんの作品出展にご協力をお願いいたします。

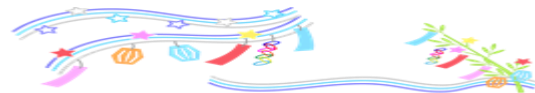
日 時：令和8年10月15日(木) 10時～16時
令和8年10月16日(金) 10時～15時
(撤去作業)

場 所：高松市仏生山交流センター イベントスペース
搬 入：令和8年10月14日(水) 14時～16時
※原則、持ち込みの上、撤去もお願いします。
(難しい場合は、ご相談ください)



みなさん、お友達
やご家族の方と見
に来てね!

7月行事予定



| 日 | 曜 | 行 事 | 場 所・時 間 |
|----|---|--------------------------|---|
| 1 | 水 | 就業相談 | 本部 9時～12時 |
| 9 | 木 | 書道教室「筆まめクラブ」 ボウリング同好会 | 本部 10時～ MG ボウルパワーシティ屋島店 13時30分～ |
| 10 | 金 | シルバー音楽隊 | コープ太田(予定) 13時半～ |
| 14 | 火 | 入会説明会(南部) 足もみ健康同好会 | 南部地区センター 10時～ 本部 10時～ |
| 15 | 水 | カラオケ同好会 第1回草刈講習会 | ビッグエコーレインボー店 13時～ 本部西館 8時45分～(実習)香東川浄化センター |
| 16 | 木 | 入会説明会(東部) | 牟礼コミュニティセンター 10時～ |
| 17 | 金 | お茶とお花同好会 | 本部 10時～ |
| 21 | 火 | 入会説明会(本部) | 教育会館 10時～ |
| 24 | 金 | 配分金支払日 シルバー音楽隊 | — コープ太田(予定) 13時半～ |
| 28 | 火 | 足もみ健康同好会 | 本部 10時～ |

※予定は変更される場合があります。

安全就業ニュース

令和8年度から令和10年度まで



—— 全国統一スローガン ——



声掛けは
仲間を守る
いのち綱

声をかけあい、安全な職場環境を作りましょう

今月の事故報告 (令和8年5月)

傷害事故報告 (1件)

賠償事故報告 (1件)



※ 傷害事故1件、賠償事故1件 ありました

令和8年5月31日現在

| | | 令和8年度 累計 | | | | | 令和7年度 同月累計 | | | | | | |
|--------|------------------|----------|-------|-------|-------|-------|------------|-------|-------|----|----|----|----|
| 傷 害 | 就業中 就業途上 計 | 件数計 | 事故の程度 | | | 性別 | | 件数計 | 事故の程度 | | | 性別 | |
| | | | 死亡 | 入院 | 通院 | 男性 | 女性 | | 死亡 | 入院 | 通院 | 男性 | 女性 |
| | | | | 2 (1) | 0 (0) | 1 (0) | 1 (1) | 0 (0) | 2 (1) | 0 | 0 | 0 | 0 |
| | | 0 (0) | 0 (0) | 0 (0) | 0 (0) | 0 (0) | 0 (0) | 0 | 0 | 0 | 0 | 0 | 0 |
| | | 2 (1) | 0 (0) | 1 (0) | 1 (1) | 0 (0) | 2 (1) | 0 | 0 | 0 | 0 | 0 | 0 |
| 賠 償 | 計 | 件数計 | 仕事の内容 | | | 性別 | | 件数計 | 仕事の内容 | | | 性別 | |
| | | | 剪定・伐採 | 除草 | 清掃 | 男性 | 女性 | | 剪・伐 | 除草 | 清掃 | 男性 | 女性 |
| | | | | 1 (1) | 0 (0) | 1 (1) | 0 (0) | 1 (1) | 0 (0) | 2 | 0 | 2 | 0 |

() は当月報告分

令和8年5月 傷害事故報告分（1件）

| No. | 性別 (年齢) | 仕事内容 | 事故の状況 | 事故の原因 | 入院/通院 傷害程度 |
|-----|------------|--------------|---|--------|---------------|
| | | 事故の程度 | | | |
| 1 | 女 (77) | 施設内 屋内外清掃 | 施設(歯科医院)で就業中、玄関 にある植木鉢の下にある受け皿 を移動しようとして、足が滑り、 肩甲骨からひっくり返る | 安全確認不足 | 通院 圧迫骨折 |
| | | 腰 圧迫骨折 | | | |

令和8年5月 賠償事故報告分（1件）

| No. | 性別 (年齢) | 仕事内容 | 事故の状況 | 事故の 原因 |
|-----|------------|------|--|-----------|
| | | 破損物件 | | |
| 1 | 男 (78) | 草刈 | 鉄製の水道管にツルに巻き付いており、鎌を使って除去し ていたところ、ツルをひっぱったことで水道管が折れた。 水道管はかなり老朽化しており、腐っていた | 注意不足 |

初夏は緑が美しい一方
「魔の季節」です

暑さに負けない、小さな心がけを、毎日に

6月は梅雨の晴れ間に注意です!!

身体がまだ暑さに慣れていないため、急な高温に対応できず、熱中症になりやすい時期です。

重要な
お知らせ

熱中症から身を守る!



こんな症状が出たときは...

①

- めまい
- 立ちくらみ
- 手足のしびれ
- 気分が悪い



熱中症の疑いがあります
仕事を中断して、経過観察をして下さい
病院?救急車?と迷ったら、
#7119 (救急電話相談) へ (24時間体制)

②

- 頭痛
- 吐き気
- 嘔吐・倦怠感
- 虚脱感



迷わず、救急車を要請
して下さい

③

- 返事がおかしい
- 意識消失
- けいれん
- 身体が熱い



< 報告体制 > 緊急 連絡緊急連絡先

本部(局長) 080-2997-2475 南 部(兔子尾) 090-7789-5947
東 部(西川) 090-5914-1804 国分寺(岡 田) 090-5278-1443

応急処置の合言葉 「すずしく・ぬらして・あおぐ」

日陰やエアコンの効いた室内へ移動し、衣類をゆるめて、首・脇・足の付け根を冷やしましょう。意識がはっきりしているときだけ、塩分入りの水分を少しずつ意識がもうろうとしているときは、迷わず救急車を要請して下さい

高齢者が熱中症になりやすい理由

1

のどの渇きを感じにくくなる

加齢により、口渴中枢の感度が下がります。気づかないうちに、体内の水分が不足し、知らぬ間に脱水が進むため、「のどが渇いてから」では、遅いです



2

体温調節の機能が低下する

汗腺の働きや皮膚血流の調整機能が落ち、汗をかきにくくなります。その結果、体に熱がこもりやすく、体温が上がりやすくなります



3

暑さそのものを感じにくくなる

温度感覚も鈍くなりがちです。「私は大丈夫」と思っているうちに、室内にいても熱中症を発症してしまう例が増えています

こまめに水分補給

.....
のどが渇く前に、15～20分
に一度、コップ1杯を目安に
朝起きてすぐ、就寝前の1杯
も忘れずに

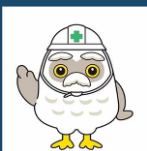
・汗とともに失われる塩分・電
解質を、塩飴等で補いましょう

帽子と通気性のよい服

.....
つばの広い帽子と、麻・綿など
風通しのよい素材を
明るい色は、日射の反射にも
役立ちます
・「顔が赤い」「口数が減った」
など、いつもと違う仲間のサイ
ンに気がついたら、すぐに声を
かけ合いましょう

無理せず、休憩を

.....
「あと少し」が一番の落とし穴
です
具合が悪く感じたら、迷わ
ず、救急車を呼んで下さい
・室内(浴室・台所)や車内でも
油断はしないように、上手にエ
アコン等を使用して下さい



安全が、何より大切です

安全は、自分を守るだけでなく、ご家族や仲間を守ることに繋がります
今月も元気に、安全就業をよろしくお願いします！！

